

CEVADAS PARA MALTE



Outubro 2010

PONTOS CHAVE

- Cevada dística com excelente adaptação a Portugal
- Boa produção por ha
- Calibre elevado



ITINERÁRIO TÉCNICO

INIA-Elvas

Data Sementeira	2008/2009		2009/2010		
	Inverno	Primavera	Inverno	Primavera	
	26-11-2008	03-12-2008	11-12-2009	15-12-2009	
Adubação Fundo	14-11-08	200 kg/ha	07-12-09	200 kg/ha	
Adubação cobertura	11-02-09	175 kg/ha	25-01-10	300 kg/ha	
	12-03-09	200 Kg/ha	15-03-10	200 kg/ha	
Monda Pré-emerg	Inv: 27-11-08 Pri: 04-12-08	Trigonil		2,5 l/ha	
Monda Pós-emerg	19-02-09	Sekator		150 ml/ha	
			18-03-10	Gramstar	15 g/ha
Fungicidas (ensaio com fungicida)	12-03-09	Prosaro + Folicur		2,2 l/ha	
			24-03-10	Prosaro + Folicur	1 l/ha+
			06-05-10	Prosaro + Folicur	1 l/ha+

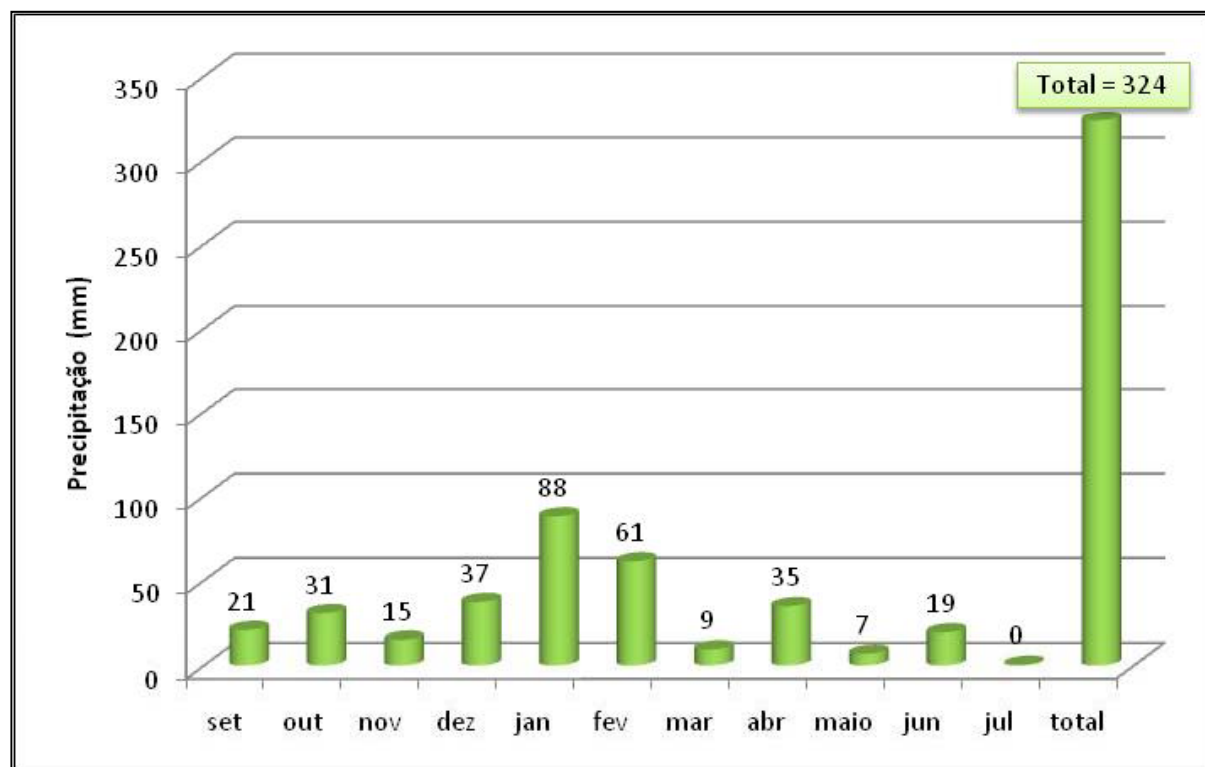
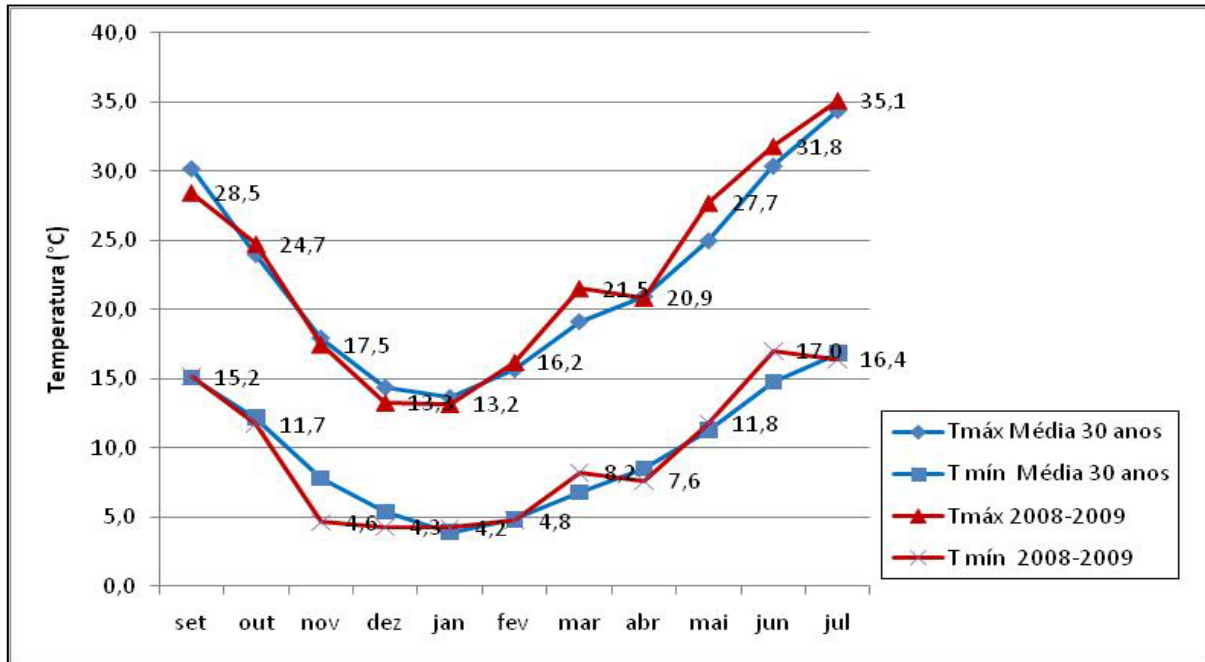
CEVADAS PARA MALTE



Outubro 2010

CLIMA

Como decorreu o ano agrícola 2008/2009



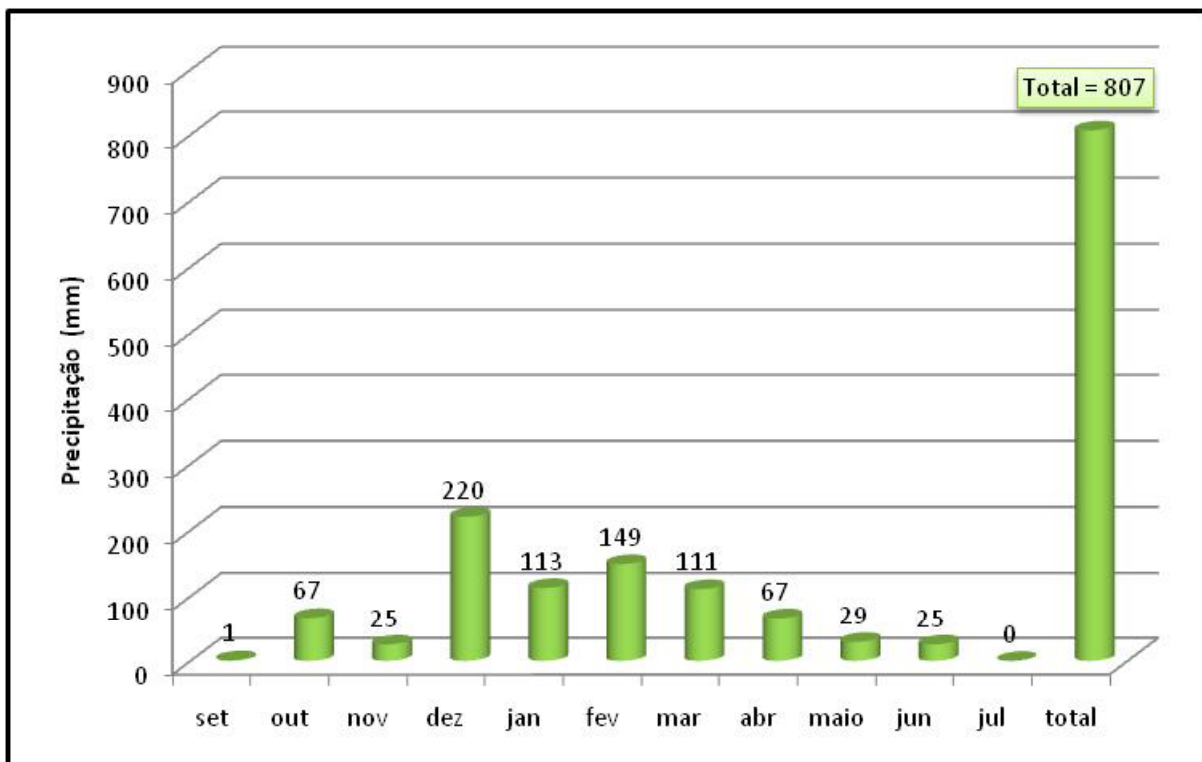
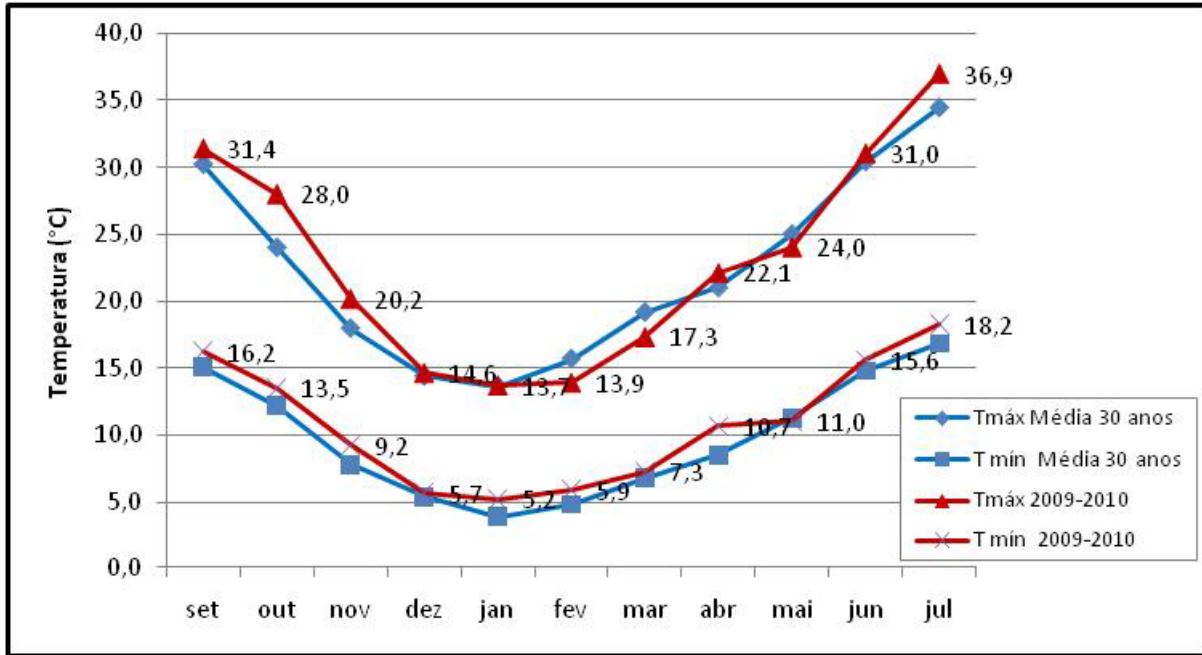
CEVADAS PARA MALTE



Outubro 2010

CLIMA

Como decorreu o ano agrícola 2009/2010



CEVADAS PARA MALTE



Outubro 2010

CEVADA
Variedades de
Inverno
Produção
anos 2008/2009
e 2009/2010



TABELA 1. Produção (kg/ha) das variedades de cevada de Inverno no INIA-Elvas, Alto Alentejo.

Variedade	2008/2009		2009/2010	
	Sem Fungicida	Com Fungicida	Sem Fungicida	Com Fungicida
Ballerina	-	-	5216	4466
Cartel	2045	2573	4805	3740
Casanova	-	-	3683	5369
Esterel	2778	3529	3398	3784
Malice	2584	1891	-	-
Malicorne	2080	3145	-	-
Manureva	3164	3559	5091	5561
Melodica	2690	3135	3668	4439
Metaxa	2985	2976	-	-
Mystic	-	-	5142	5363
Purdey	-	-	3285	4704
Vanessa	2038	2743	-	-
Violetta	2187	2870	4434	4382
Winsome	-	-	2960	5750
Wintmalt	3209	1954	4740	4424
Média	2540	2741	4220	4725

CEVADAS PARA MALTE



Outubro 2010

CEVADA
Variedades de
Inverno
Peso Hectolitro
anos 2008/2009
e 2009/2010



TABELA 2. Peso do Hectolitro (kg/hl) das variedades de cevada de Inverno no INIA-Elvas, Alto Alentejo.

Variedade	2008/2009		2009/2010	
	Sem Fungicida	Com Fungicida	Sem Fungicida	Com Fungicida
Ballerina	-	-	66,65	65,24
Cartel	60,86	60,00	67,48	64,39
Casanova	-	-	66,93	67,96
Esterel	60,93	59,31	65,76	67,21
Malice	60,65	63,70	-	-
Malicorne	61,99	59,87	-	-
Manureva	60,73	61,05	65,62	67,40
Melodica	61,44	62,27	66,31	66,73
Metaxa	62,76	62,28	-	-
Mystic	-	-	68,25	67,58
Purdey	-	-	63,48	66,59
Vanessa	62,55	61,35	-	-
Violetta	61,20	62,98	66,87	65,52
Winsome	-	-	62,47	66,57
Wintmalt	61,70	61,78	66,51	64,25
Média	61,56	61,41	66,03	66,31

CEVADAS PARA MALTE



Outubro 2010

CEVADA: Variedades de Primavera-Grupo 1

Produção – anos 2008/2009 e 2009/2010

TABELA 3. Produção (kg/ha) das variedades de cevada de Primavera no INIA-Elvas, Alto Alentejo.

Variedade	2008/2009		2009/2010	
	Sem Fungicida	Com Fungicida	Sem Fungicida	Com Fungicida
Azalea	3313	3677	2893	2562
Belgravia	3800	3657	-	-
Calcule	3579	4186	3553	3897
Concerto	3625	4689	3336	3713
Cropton	3545	4431	2843	3372
Grace	-	-	2703	2736
Jennifer	4441	3867	3192	2994
Jolika	3384	4037	-	-
Kangoo	2965	3355	-	-
Maltasia	4309	4172	-	-
Margret	3775	4288	2476	3291
Pewter	3983	2799	3333	2596
Prestige	2889	2892	2664	3464
Primadonna	3577	3237	2920	2164
Propino	-	-	4094	3313
Quench	-	-	3897	4315
Scarlett	3855	3607	2877	2945
Signora	3727	3810	2877	2945
Sofiara	-	-	2847	2238
Steward	-	-	2525	3154
Sunshine	-	-	3321	3979
Thorgal	3644	4375	2686	2819
Vivaldi	4202	4092	-	-
Média	3683	3833	3075	3075

CEVADAS PARA MALTE



Outubro 2010

CEVADA: Variedades de Primavera-Grupo 1

Peso de mil grãos – anos 2008/2009 e 2009/2010

TABELA 4. Peso de 1000 grãos (g) das variedades de cevada de Primavera no INIA-Elvas, Alto Alentejo.

Variedade	2008/2009		2009/2010	
	Sem Fungicida	Com Fungicida	Sem Fungicida	Com Fungicida
Azalea	42,31	41,81		
Belgravia	40,61	42,73	-	-
Calcule	43,42	39,48	44,86	43,71
Concerto	44,54	41,54	50,66	47,15
Cropton	39,17	41,57	49,72	47,73
Grace	-	-	46,04	47,52
Jennifer	43,31	41,92	46,88	48,16
Jolika	39,50	42,86	-	-
Kango	43,30	42,64	-	-
Maltasia	40,66	41,78	-	-
Margret	45,02	41,72	45,64	44,98
Pewter	39,79	46,73	51,18	48,17
Prestige	41,63	43,53	49,68	50,05
Primadonna	44,14	40,98	50,84	48,78
Propino	-	-	42,28	51,21
Quench	-	-	48,84	48,84
Scarlett	39,58	40,54	44,38	46,25
Signora	40,87	40,99	53,42	49,96
Sofiara	-	-	48,6	48,78
Steward	-	-	49,6	50,93
Sunshine	-	-	48,28	49,48
Thorgal	41,08	44,17	52,58	45,94
Vivaldi	41,15	42,07	-	-
Média	41,77	42,18	48,48	48,00

CEVADAS PARA MALTE



Outubro 2010

CEVADA: Variedades de Primavera-Grupo 1

Peso Hectolitro – anos 2008/2009 e 2009/2010

TABELA 5. Peso do hectolitro (kg/hl)
Ensaio instalado no **INIA-Elvas, Alto Alentejo.**

Variedade	2008/2009		2009/2010	
	Sem Fungicida	Com Fungicida	Sem Fungicida	Com Fungicida
Azalea	67,10	67,45	70,02	69,26
Belgravia	66,69	66,33	-	-
Calcule	66,25	66,27	66,16	69,49
Concerto	68,08	67,50	67,40	67,15
Cropton	67,24	67,28	69,36	68,07
Grace	-	-	71,01	68,85
Jennifer	67,64	65,86	70,99	69,24
Jolika	62,49	63,35	-	-
Kangoo	64,21	64,75	-	-
Maltasia	68,21	66,71	-	-
Margret	65,84	67,72	68,69	69,02
Pewter	67,74	67,03	70,85	69,35
Prestige	68,15	67,49	70,00	69,31
Primadonna	65,96	64,61	69,32	66,18
Propino	-	-	68,00	67,33
Quench	-	-	69,74	69,67
Scarlett	68,39	67,17	69,54	68,40
Signora	66,85	67,47	70,99	70,63
Sofiara	-	-	68,69	67,10
Steward	-	-	67,17	66,18
Sunshine	-	-	68,27	69,09
Thorgal	68,04	68,04	72,02	70,09
Vivaldi	68,99	68,21	-	-
Média	66,93	66,66	69,35	68,57

CEVADAS PARA MALTE



Outubro 2010

CEVADA: variedades de Primavera-Grupo 1

Qualidade - Calibragem > 2,8 mm (%)

TABELA 6. Calibragem > 2,8 mm (%)
Ensaio instalado no INIA-Elvas, Alto Alentejo.

Variedade	2008/2009		2009/2010	
	Sem Fungicida	Com Fungicida	Sem Fungicida	Com Fungicida
Azalea	33	46	75	73
Belgravia	29	38	-	-
Calcule	38	35	76	74
Concerto	56	52	75	78
Cropton	45	40	67	54
Grace	-	-	78	72
Jennifer	70	53	78	80
Jolika	35	35	-	-
Kangoo	21	29	-	-
Maltasia	57	56	-	-
Margret	36	42	59	70
Pewter	41	57	71	73
Prestige	31	51	72	64
Primadonna	40	53	66	64
Propino	-	-	77	77
Quench	-	-	64	67
Scarlett	33	35	64	69
Signora	38	30	67	79
Sofiara			73	69
Steward	-	-	70	68
Sunshine	-	-	65	71
Thorgal	38	47	77	70
Vivaldi	38	37	-	-
Média	40	43	71	71

CEVADAS PARA MALTE



Outubro 2010

CEVADA: variedades de Primavera-Grupo 1

Qualidade – Calibragem 2,8 - 2,5 mm (%)

TABELA 7. Calibragem 2,8 – 2,5 mm (%)
Ensaio instalado no **INIA-Elvas, Alto Alentejo.**

Variedade	2008/2009		2009/2010	
	Sem Fungicida	Com Fungicida	Sem Fungicida	Com Fungicida
Azalea	46	36	17	20
Belgravia	37	30	-	-
Calcule	43	41	17	17
Concerto	30	30	16	15
Cropton	37	35	22	28
Grace	-	-	15	18
Jennifer	20	27	14	13
Jolika	34	29	-	-
Kangoo	34	29	-	-
Maltasia	25	29	-	-
Margret	29	28	27	19
Pewter	41	33	20	21
Prestige	48	34	19	25
Primadonna	36	33	22	23
Propino	-	-	17	16
Quench	-	-	24	23
Scarlett	36	35	26	20
Signora	40	20	25	15
Sofiara	-	-	17	20
Steward	-	-	19	20
Sunshine	-	-	20	18
Thorgal	39	33	17	22
Vivaldi	43	41	-	-
Média	36	32	20	20

CEVADAS PARA MALTE



Outubro 2010

CEVADA: variedades de Primavera-Grupo 1

Qualidade – Calibragem 2,5 - 2,2 mm (%)

TABELA 8. Calibragem 2,5 – 2,2 mm (%)
Ensaio instalado no **INIA-Elvas, Alto Alentejo.**

Variedade	2008/2009		2009/2010	
	Sem Fungicida	Com Fungicida	Sem Fungicida	Com Fungicida
Azalea	18	14	5	6
Belgravia	24	21	-	-
Calcule	16	19	5	7
Concerto	11	14	6	5
Cropton	14	18	8	13
Grace	-	-	5	7
Jennifer	8	14	5	5
Jolika	21	24	-	-
Kango	28	24	-	-
Maltasia	11	9	-	-
Margret	22	20	4	8
Pewter	14	8	3	5
Prestige	17	12	7	8
Primadonna	19	12	9	10
Propino	-	-	5	5
Quench	-	-	9	8
Scarlett	22	21	8	7
Signora	17	22	6	4
Sofiara	-	-	7	8
Steward	-	-	7	8
Sunshine	-	-	5	8
Thorgal	17	14	5	6
Vivaldi	15	17	-	-
Média	17	17	6	7

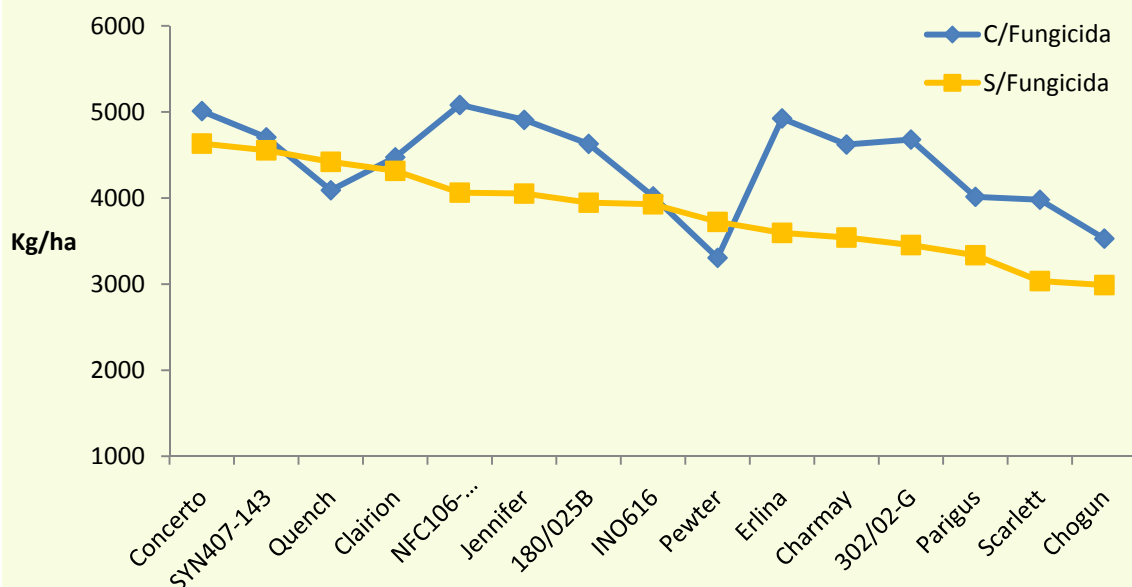
CEVADAS PARA MALTE



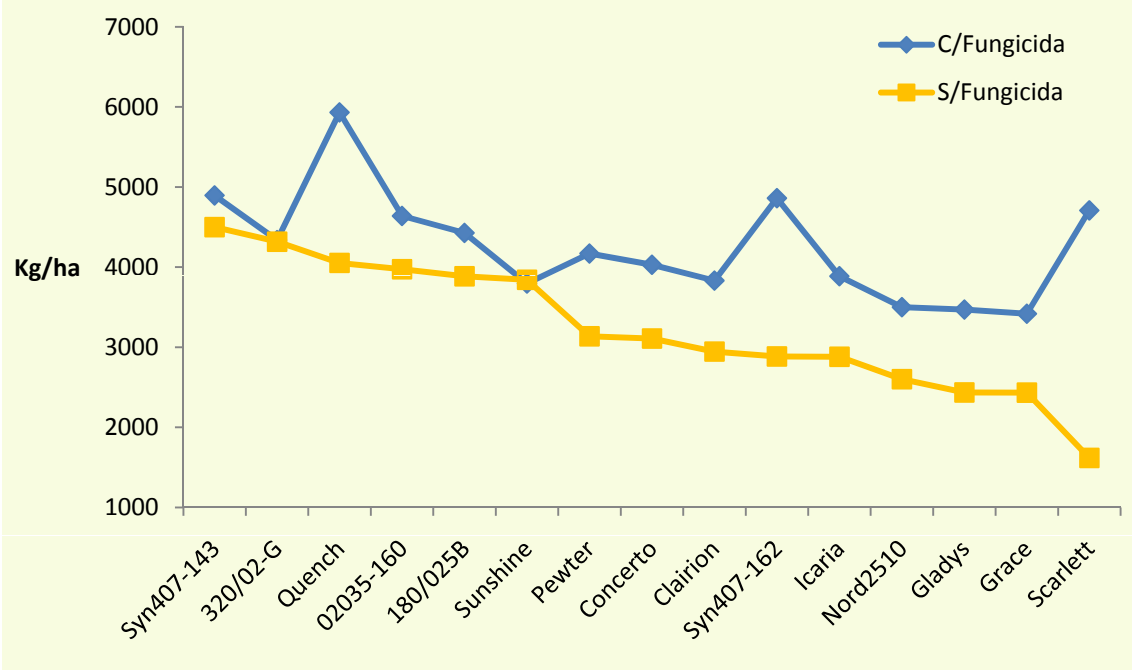
Outubro 2010

CEVADA: genótipos de Primavera-Grupo 2 Produção – anos 2008/09 e 2009/10

Produção 2008/2009



Produção 2009/2010



CEVADAS PARA MALTE



Outubro 2010

CEVADA: genótipos de Primavera-Grupo 2

Produção – anos 2008/2009 e 2009/2010

TABELA 9. Produção (kg/ha)
Ensaio instalado no **INIA-Elvas, Alto Alentejo.**

Variedade	2008/2009		2009/2010	
	Sem Fungicida	Com Fungicida	Sem Fungicida	Com Fungicida
02035-160	-	-	3973	4639
180/025B	3946	4630	3885	4427
302/02-G	3454	4680	4317	4338
Charmay	3542	4622	-	-
Chogun	2989	3529	-	-
Clairion	4316	4474	2945	3831
Concerto	4633	5011	3108	4029
Erlina	3595	4926	-	-
Gladys	-	-	2435	3470
Grace	-	-	2433	3417
Icaria	-	-	2880	3886
INO616	3928	4019	-	-
Jennifer	4052	4908	-	-
NFC106-119	4063	5082	-	-
Nord2510	-	-	2600	3500
Parigus	3336	4015	-	-
Pewter	3723	3305	3136	4170
Quench	4421	4091	4052	5932
Scarlett	3036	3980	1618	4708
Sunshine	-	-	3841	3795
Syn407-143	4555	4706	4498	4895
Syn407-162	-	-	2884	4861
Média	3839	4398	3240	4260

CEVADAS PARA MALTE



Outubro 2010

CEVADA: genótipos de Primavera-Grupo 2

Peso Hectolitro – anos 2008/2009 e 2009/2010

TABELA 10. Peso do hectolitro (kg/hl)
Ensaio instalado no **INIA-Elvas, Alto Alentejo.**

Variedade	2008/2009		2009/2010	
	Sem Fungicida	Com Fungicida	Sem Fungicida	Com Fungicida
02035-160	-	-	69,86	69,94
180/025B	64,83	67,25	69,07	69,60
302/02-G	66,28	66,59	69,64	69,74
Charmay	66,67	66,83	-	-
Chogun	67,11	66,26	-	-
Clairion	67,94	67,54	70,53	68,73
Concerto	68,79	68,93	67,88	68,85
Erlina	67,62	69,17	-	-
Gladys	-	-	70,67	71,54
Grace	-	-	70,08	69,86
Icaria	-	-	68,09	68,45
INO616	70,10	67,88	-	-
Jennifer	67,36	68,39	-	-
NFC106-119	68,49	64,35	-	-
Nord2510	-	-	66,75	66,59
Parigus	68,13	67,40	-	-
Pewter	68,19	69,20	71,72	71,51
Quench	68,91	68,57	70,43	71,76
Scarlett	67,10	69,34	68,59	69,64
Sunshine	-	-	69,52	69,22
Syn407-143	67,23	66,01	69,36	70,32
Syn407-162	-	-	68,77	69,30
Média	67,65	67,58	69,40	69,67

CEVADAS PARA MALTE



Outubro 2010

CEVADA: genótipos de Primavera-Grupo 2

Qualidade - Calibragem > 2,8 mm (%)

TABELA 11. Calibragem > 2,8 mm (%)
Ensaio instalado no **INIA-Elvas, Alto Alentejo.**

Variedade	2008/2009		2009/2010	
	Sem Fungicida	Com Fungicida	Sem Fungicida	Com Fungicida
02035-160	-	-	62	70
180/025B	63	64	71	76
302/02-G	79	67	77	82
Charmay	47	43	-	-
Chogun	54	47	-	-
Clairion	61	66	73	65
Concerto	75	79	61	70
Erlina	55	56	-	-
Gladys	-	-	46	65
Grace	-	-	51	69
Icaria	-	-	62	73
INO616	71	65	-	-
Jennifer	77	74	-	-
NFC106-119	80	84	-	-
Nord2510	-	-	52	58
Parigus	55	49	-	-
Pewter	70	67	63	70
Quench	60	60	49	65
Scarlett	44	56	51	63
Sunshine	-	-	55	63
Syn407-143	65	67	60	59
Syn407-162	-	-	62	73
Média	64	63	68	59

CEVADAS PARA MALTE



Outubro 2010

CEVADA: genótipos de Primavera-Grupo 2

Qualidade – Calibragem 2,8 – 2,5 mm (%)

TABELA 12. Calibragem 2,8 – 2,5 mm (%).
Ensaio instalado no INIA-Elvas, Alto Alentejo.

Variedade	2008/2009		2009/2010	
	Sem Fungicida	Com Fungicida	Sem Fungicida	Com Fungicida
02035-160	-	-	62	70
180/025B	63	64	71	76
302/02-G	79	67	77	82
Charmay	47	43	-	-
Chogun	54	47	-	-
Clairion	61	66	73	65
Concerto	75	79	61	70
Erlina	55	56	-	-
Gladys	-	-	46	65
Grace	-	-	51	69
Icaria	-	-	62	73
INO616	71	65	-	-
Jennifer	77	74	-	-
NFC106-119	80	84	-	-
Nord2510	-	-	52	58
Parigus	55	49	-	-
Pewter	70	67	63	70
Quench	60	60	49	65
Scarlett	44	56	51	63
Sunshine	-	-	55	63
Syn407-143	65	67	60	59
Syn407-162	-	-	62	73
Média	64	63	59	68

CEVADAS PARA MALTE



Outubro 2010

CEVADA: genótipos de Primavera-Grupo 2

Qualidade – Calibragem 2,5 – 2,2 mm (%)

TABELA 13. Calibragem 2,5 – 2,2 mm (%).
Ensaio instalado no **INIA-Elvas, Alto Alentejo.**

Variedade	2008/2009		2009/2010	
	Sem Fungicida	Com Fungicida	Sem Fungicida	Com Fungicida
02035-160	-	-	9	6
180/025B	12	11	7	6
302/02-G	4	8	5	3
Charmay	17	19	-	-
Chogun	13	15	-	-
Clairion	9	7	6	9
Concerto	7	4	12	8
Erlina	12	11	-	-
Gladys	-	-	16	8
Grace	-	-	15	8
Icaria	-	-	7	5
INO616	6	8	-	-
Jennifer	6	7	-	-
NFC106-119	4	3	-	-
Nord2510	-	-	14	10
Parigus	10	10	-	-
Pewter	5	6	8	6
Quench	11	11	15	8
Scarlett	19	15	11	8
Sunshine	-	-	13	10
Syn407-143	9	9	11	11
Syn407-162	-	-	10	8
Média	10	10	11	8